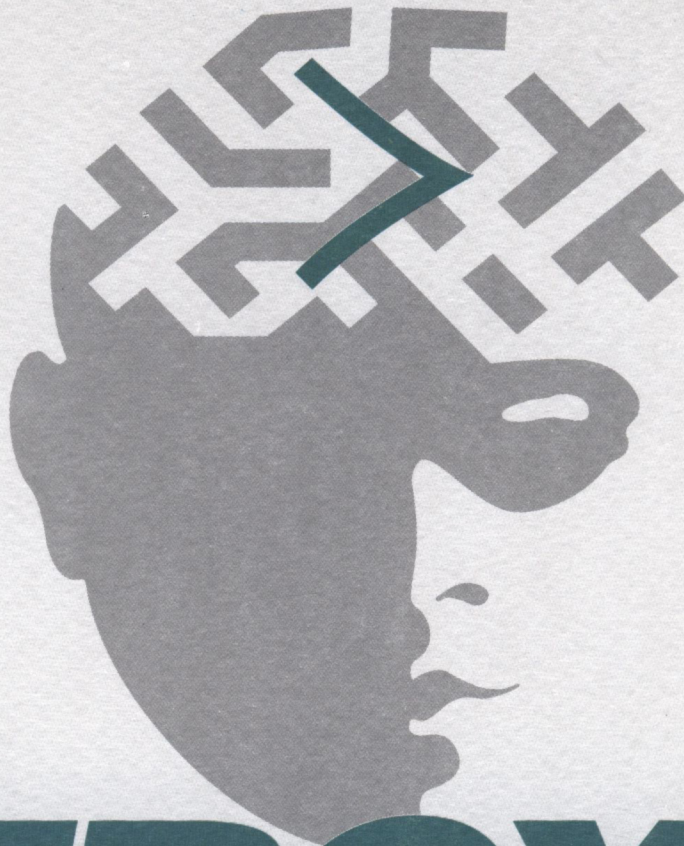


EPIDEMIOLOGIA E PSICHIATRIA SOCIALE

Volume 2, Numero 1, Gennaio-Aprile 1993

Quadrimestrale/Sped. Abb. Post. gr. IV (70%) - ISSN 1121-189X





SEROXAT®

PRESCRIVIBILE SSN

PAROXETINA

Potente e selettiva azione di inibizione sul re-uptake della serotonina.

POSOLOGIA

La dose raccomandata è di 20 mg, una volta al giorno, da assumersi preferibilmente al mattino a colazione.

Il dosaggio può essere aumentato fino a 50 mg al giorno, in base alla risposta del paziente, con aumenti graduali di 10 mg.



INDICAZIONI

SEROXAT è indicato nel trattamento della depressione di tutti i tipi, compresa la depressione accompagnata da ansietà.

SB **SmithKline Beecham**
Farmaceutici S.p.A.

EPIDEMIOLOGIA E PSICHIATRIA SOCIALE

Direttore

Michele Tansella

Comitato Direttivo

A. Balestrieri (Verona)	C. Faravelli (Firenze)	R. Micciolo (Trento)
C. Bellantuono (Verona)	G. Ferrari (Bologna)	P. Morosini (Roma)
G. Berti-Ceroni (Bologna)	L. Frighi (Roma)	V. Pastore (Livorno)
P. Crepet (Roma)	T. Losavio (Roma)	B. Saraceno (Milano)
G. de Girolamo (Ginevra)	M. Maj (Napoli)	A. Spagnoli (Milano)
D. De Martis (Pavia)	A. Marinoni (Pavia)	E. Torre (Pavia)
M. Ruggeri (Verona)	P. Martini (Arezzo)	Ch. Zimmermann (Verona)

Comitato Internazionale di Consulenza

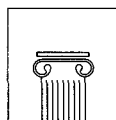
B. Cooper (Mannheim)	E.S. Paykel (Cambridge)
B. P. Dohrenwend (New York)	S. Platt (Edinburgh)
R. Giel (Groningen)	L. N. Robins (St. Louis)
D. Goldberg (London)	N. Sartorius (Geneva)
A. S. Henderson (Canberra)	M. Shepherd (London)
A. Jablensky (Sofia)	G. Thornicroft (London)
J. Leff (London)	J. L. Vazquez-Barquero (Santander)
A. Lesage (Montreal)	M. M. Weissman (New York)
P. Munk-Jørgensen (Aarhus)	G. Wilkinson (London)

Redattore-Capo e Responsabile dei rapporti con l'Editore

R. Fianco (Verona)

Gruppo di produzione editoriale

Direttore responsabile: Francesco De Fiore; Produzione: Roberto Bonini
Pubblicità: Michele Dalla, Barbara Vella; Abbonamenti: Roberto Ciapponi
Fotocomposizione e stampa: Grafica 2000, Città di Castello (Perugia)



Il Pensiero Scientifico Editore

Depositato presso il Min. San. in data 8.04.1992.

Tavor[®] Expidet.[®]

lorazepam

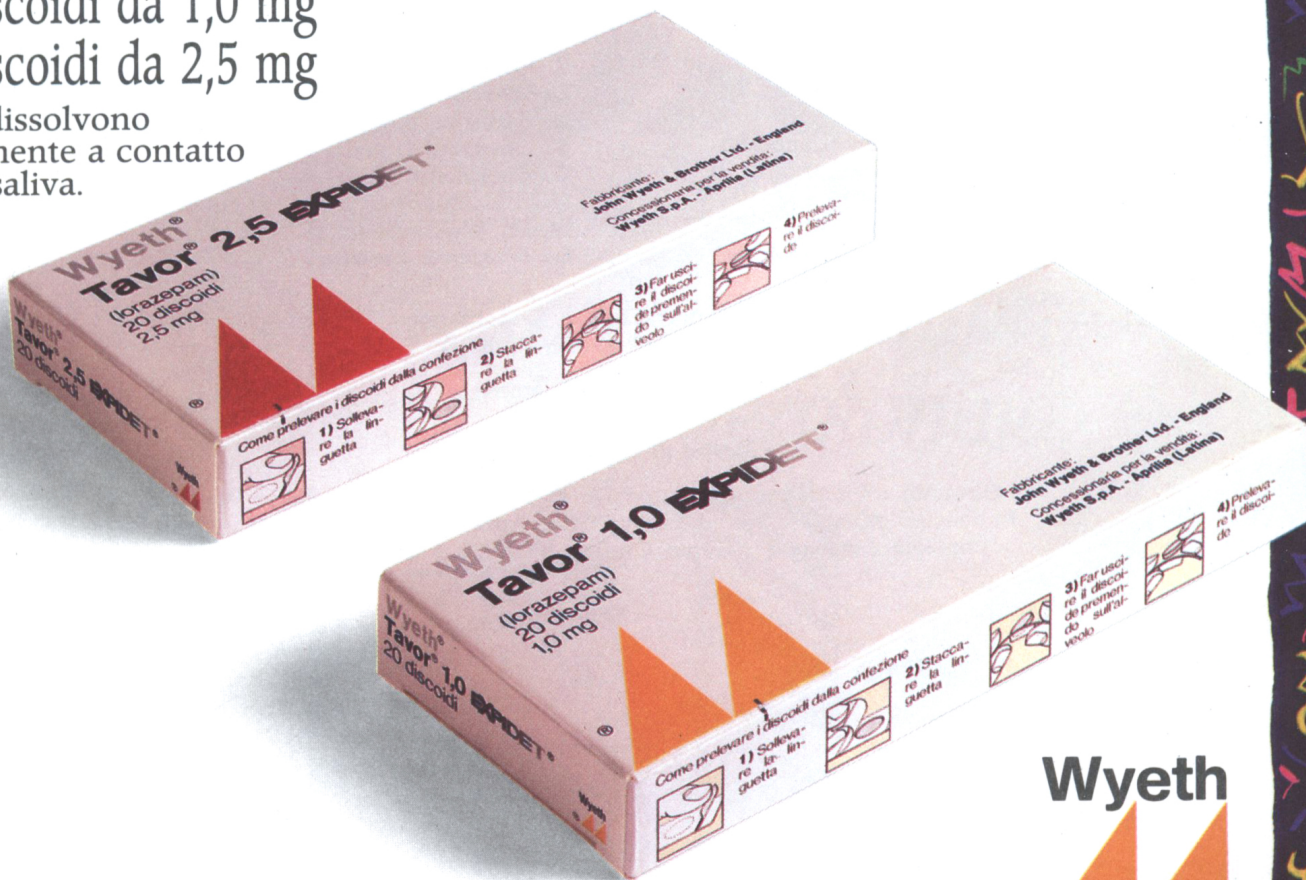
**NUOVA FORMA
FARMACEUTICA**

Confezioni:

20 discoidi da 1,0 mg

20 discoidi da 2,5 mg

che si dissolvono
rapidamente a contatto
con la saliva.



MEDICUS INTERCON

Per ulteriori informazioni rivolgersi a: Wyeth S.p.A. - Via Nettunense, 90 - 04011 Aprilia (LT).

Wyeth



®

EPIDEMIOLOGIA E PSICHIATRIA SOCIALE

Volume 2, Numero 1, Gennaio-Aprile 1993

SOMMARIO

Editoriali

Epidemiologia della schizofrenia: lo stato dell'arte, <i>G. de Girolamo</i>	Pag.	1
Are incidence rates of schizophrenia decreasing? <i>P. Munk-Jørgensen</i>	»	7
L'approccio psicosociale alla valutazione dell'esito della schizofrenia, <i>F. Veltro</i>	»	11
Implications of the results of the WHO Study on Determinants of Outcome in Schizophrenia, <i>N. Sartorius</i>	»	15

Articoli

<i>P. Crepet e R. Micciolo</i> , Aspetti psicosociali delle condotte suicide in Italia	»	17
<i>M. Morlino, G. Martucci, D. Amendola, G. Muscettola</i> , Interventi psicoterapici nei dipartimenti di salute mentale di Napoli: un'indagine sulle scelte e sulla qualificazione degli operatori	»	25
<i>F. Veltro, L. Magliano, S. Lobracc, P. Morosini, M. Maj</i> , Valutazione del carico familiare in un campione di parenti di pazienti con diagnosi di schizofrenia paranoide: risultati preliminari	»	35
<i>C. Turrina, M. Steinmayr, O. Piasere, O. Siciliani</i> , Prevalenza dei disturbi affettivi (DSM-III-R) nei pazienti di un reparto di medicina geriatrica. Uno studio epidemiologico con controlli della popolazione generale	»	47

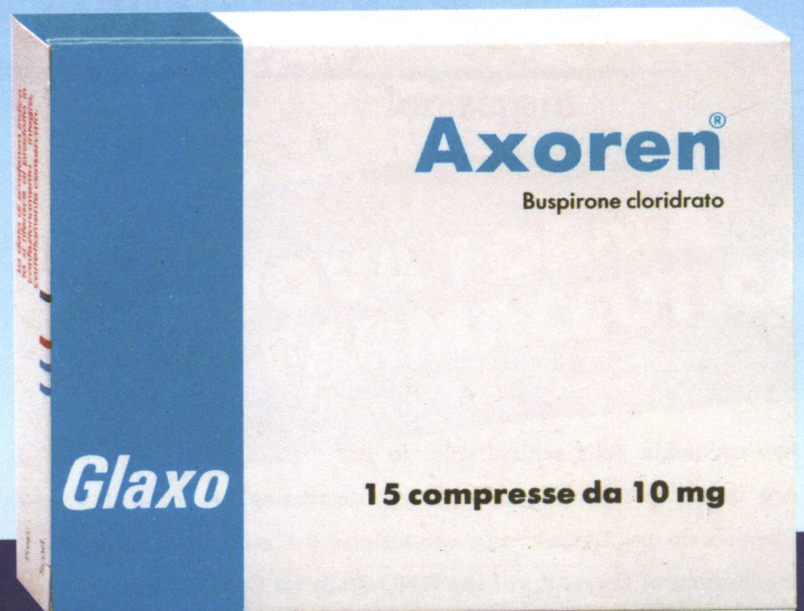
Strumenti

Una nuova sezione della rivista EPS, <i>M. Ruggeri</i>	»	53
World Health Organization, Classificazione Internazionale dell'Assistenza fornita dai Servizi di Salute Mentale (WHO-CIASM). Parte I. Attività curative. Presentazione della versione italiana, <i>M. Ruggeri</i>	»	54
Versione italiana, a cura di <i>F. Amaddeo e M. Ruggeri</i>	»	55

Recensita in Faxon Finder e Faxon XPRESS

AXOREN[®]

buspirone



DEPOSITATO AL MINISTERO DELLA SANITÀ IN DATA 11/5/90

Glaxo

EPIDEMIOLOGIA E PSICHIATRIA SOCIALE

NORME PER GLI AUTORI

Epidemiologia e Psichiatria Sociale (EPS) pubblica ricerche nel campo della salute mentale che utilizzano un approccio epidemiologico e ricerche di psichiatria sociale. È aperta a contributi di epidemiologi, psichiatri, psicologi, statistici ed altri ricercatori e di altri operatori dei servizi di salute mentale. È una rivista quadrimestrale (esce a marzo, luglio e novembre).

Oltre ad *articoli in estenso* e *comunicazioni brevi* (1500-2500 parole) che riportano i risultati di studi empirici potranno essere presi in considerazione *contributi metodologici*, *revisioni della letteratura* ed anche *resoconti di esperienze pratiche* di organizzazione o di trasformazione dei servizi per la salute mentale, purché adeguatamente documentati. I contributi dovranno essere in italiano. EPS pubblica anche *Editoriali*, in inglese e in italiano, preparati su invito, che hanno lo scopo di mettere a fuoco lo stato di un problema e di esaminarne le prospettive.

Infine EPS pubblica *Documenti*, cioè informazioni e notizie su temi di assistenza psichiatrica, su aspetti legislativi e normativi, etc., di interesse non solo per gli operatori ma anche per amministratori, tecnici e funzionari delle ULSS e delle Regioni e *Strumenti*, cioè scale, questionari ed altri strumenti di valutazione e di misura utili per la ricerca epidemiologica in psichiatria.

I contributi completi di eventuali tabelle e figure, dovranno essere inviati, in 3 copie, al Direttore della Rivista, al seguente indirizzo:

Professor Michele Tansella, Servizio di Psicologia Medica, Istituto di Psichiatria, Ospedale Policlinico, 37134 Verona

L'accettazione dei contributi è subordinata all'approvazione da parte dei *referees*. L'invio di un contributo per una eventuale pubblicazione implica che si tratta di un lavoro inedito, non inviato per la pubblicazione altrove e che non sarà successivamente pubblicato altrove.

DATTILOSCRITTI

I contributi, in lingua italiana, dovranno essere dattiloscritti in doppia spaziatura, su di una sola faccia del foglio, lasciando ampi margini. Nella prima pagina dovranno essere indicati: titolo del lavoro, titolo abbreviato, nome (per esteso) e cognome degli autori, istituzione nella quale il lavoro è stato eseguito e parole chiave (in italiano ed in inglese); inoltre, a pie' di pagina, indirizzo completo dell'autore al quale vanno inviate la corrispondenza e le richieste di estratti. Se possibile allegare anche numero di Fax.

La seconda e la terza pagina dovranno contenere un riassunto rispettivamente in italiano e in inglese. Il riassunto ed il summary degli articoli in estenso e delle comunicazioni che riportano risultati di studi empirici dovranno avere una lunghezza maggiore degli altri (250-300 parole) e dovranno essere strutturati in paragrafi che sintetizzino il lavoro eseguito. I paragrafi dovranno essere intitolati: *Scopo/Objective* (sintetizzare lo scopo e gli obiettivi dello studio); *Disegno/Design*; *Setting/Setting*; *Principali misure utilizzate/Main outcome measures*; *Risultati/Results* (riassumere solo i risultati principali ottenuti) e *Conclusioni/Conclusions* (direttamente supportate dai dati).

Anche il riassunto ed il summary delle Revisioni della letteratura dovranno avere una lunghezza di 250-300 parole; essi dovranno essere strutturati nei seguenti paragrafi:

Scopo/Objective (lo scopo principale della review), *Metodo/Method* (fonti consultate, criteri di inclusione e di esclusione degli studi che sono stati revisionati), *Risultati/Results* (principali risultati ottenuti) e *Conclusioni/Conclusions* (includere la rilevanza clinica o altre implicazioni che la revisione della letteratura può avere).

Tutti gli altri contributi devono avere riassunti e summaries *standard*, di non più di 150 parole.

Per gli Editoriali ed i contributi pubblicati nelle Sezioni denominate *Documenti* e *Strumenti* non è necessario il riassunto.

Eventuali ringraziamenti dovranno comparire alla fine del lavoro, prima della bibliografia.

Gli Autori devono osservare scrupolosamente le seguenti norme:

- dividere il dattiloscritto in paragrafi (ad es., per i lavori sperimentali: Introduzione, Metodi, Risultati, Discussione);
- sottolineare nel testo le parole e le frasi che dovranno essere stampate in corsivo;
- citare nel testo solo autori i cui lavori vengano inclusi nella bibliografia. Per i lavori di un solo autore, citare cognome e anno della pubblicazione. Per i lavori pubblicati da due autori citare nel testo entrambi i cognomi, separati dal simbolo & e seguiti dall'anno della pubblicazione. Per i lavori con più di due autori citare nel testo il cognome del primo, seguito da *et al.* e dall'anno della pubblicazione.

BIBLIOGRAFIA

Alla fine del contributo includere una lista bibliografica completa (preparata secondo il sistema Harvard). Seguire le seguenti istruzioni:

Articoli su riviste. Gli autori vanno citati tutti. Indicare cognome, iniziale del(i) nome(i) di ciascun autore, anno della pubblicazione (tra parentesi), titolo del lavoro (iniziale maiuscola solo per la prima parola del titolo), nome della rivista (per esteso e sottolineato) numero del volume, pagina iniziale e finale.

Bridges K., Goldberg D., Evans B. & Sharpe T. (1991). Determinants of somatization in primary care. *Psychological Medicine* 21, 473-483.

Articoli su Supplementi di riviste. Dopo gli autori, l'anno di pubblicazione e il titolo (vedi sopra) indicare titolo del supplemento (sottolineato; iniziale maiuscola per tutte le parole del titolo), iniziale del nome e cognome degli *editors*, nome della rivista (per esteso) e numero del supplemento, numero del volume, pagina iniziale e finale (precedute dal simbolo pp.).

Martini P., Cecchini M., Corlito G., D'Arco A. & Nascimbeni P. (1985). A model of a single comprehensive mental health service for a catchment area: a community alternative to hospitalization. In *Focus on the Italian Psychiatric Reform* (ed. C. Perris and D. Kemali), Acta Psychiatrica Scandinavica, Supplementum No. 316, vol. 71, pp. 95-120.

EPIDEMIOLOGIA E PSICHIATRIA SOCIALE

NORME PER GLI AUTORI (segue)

Capitoli di libri. Dopo gli autori, l'anno di pubblicazione ed il titolo (vedi sopra) indicare titolo del libro (sottolineato; iniziale maiuscola per tutte le parole del titolo), iniziale del nome e cognome degli autori o degli *editors*, pagina iniziale e finale (vedi sopra), casa editrice, e dopo i due punti, luogo di pubblicazione.

Klerman G. & Weissman M. (1989). Continuities and discontinuities in anxiety disorders. In *The Scope of Epidemiological Psychiatry* (ed. P. Williams, G. Wilkinson and K. Rawnsley), pp. 181-195. Routledge: London.

Articoli in Atti di Convegni, Seminari, etc.

Balestrieri M., Arreghini E., Marino S. & Bellantuono C. (1989). I disturbi emotivi nella medicina di base: una rassegna degli studi epidemiologici nell'area di Verona. In *Atti del 37° Congresso Nazionale della Società Italiana di Psichiatria*, pp. 41-46. CIC Edizioni Internazionali: Roma.

Libri e Monografie.

Autore(i) individuale(i):

Shepherd M., Cooper B., Brown A. C. & Kalton G. (1966). *Psychiatric Illness in General Practice*. Oxford University Press: Oxford.

Editor(s) o curatore(i):

Cooper B. (ed.) (1987). *Psychiatric Epidemiology. Progress and Prospects*. Croom Helm: London.

Autore istituzionale:

American Psychiatric Association (1987). *Diagnostic and Statistical Manual of Mental Disorders* (3rd. ed. revised). American Psychiatric Association: Washington DC.

TABELLE E FIGURE

Indicare nel testo dove vanno inserite eventuali tabelle e figure. Dattiloscivere le tabelle su fogli separati, ciascuna su di un foglio. Le tabelle vanno numerate progressivamente con numeri romani e corredate di un titolo esaurientemente esplicativo.

Nel testo vanno citate senza abbreviazioni (es.: tabella I).

Allegare eventuali figure pronte per la riproduzione. Nel testo vanno citate senza abbreviazioni. Tutte le figure (grafici, disegni schemi, etc.) devono essere contraddistinte con numeri arabi progressivi (es.: figura 1). Ogni figura dovrà essere corredata da una didascalia. Sia le figure che le didascalie vanno separate dal testo e fornite a parte. Sul retro di ogni figura indicare il nome del primo autore del contributo. Includere solo le tabelle e le figure ritenute essenziali.

N.B. L'autore indicato nella prima pagina riceverà le bozze da correggere. Le correzioni dovranno limitarsi agli errori tipografici. Saranno forniti, per ogni articolo, 15 estratti gratuiti. Estratti supplementari potranno essere ordinati all'atto della correzione delle bozze.

NOTIZIE AMMINISTRATIVE

Abbonamenti per l'anno 1993

per l'Italia

Privati L. 70.000

Istituti, Enti, Biblioteche,

Ospedali, USL L. 95.000

per l'estero Dollari USA 100

L'abbonamento decorre da gennaio a dicembre.

In caso di disdetta dell'abbonamento è gradita una tempestiva comunicazione scritta.

Per i fascicoli eventualmente non ricevuti l'abbonato potrà fare richiesta all'editore. Se la richiesta sarà tempestiva, il fascicolo duplicato sarà fornito gratuitamente; altrimenti verrà addebitato in contro assegno (prezzo del fascicolo separato più spese postali).

Un fascicolo separato L. 32.000

Pagamento

Per abbonamenti arretrati e fascicoli arretrati sono validi i prezzi dell'anno corrente.

Le richieste e i versamenti debbono essere effettuati a:

Il Pensiero Scientifico Editore - Ufficio Abbonamenti - via Bradano, 3/C - 00199 Roma, tel. (06) 86207158 - 86207159 - 86207168 - 86207169 - fax (06) 86207160.

La quota di abbonamento può essere pagata a mezzo di assegno circolare, assegno di conto corrente, vaglia postale. Può anche essere versata sul c/c postale n. 902015.

Gli Enti, Istituti, Biblioteche, Ospedali, ULSS, che desiderano la fattura dovranno farne richiesta al momento dell'ordine di abbonamento. Questo sarà attivato dopo il saldo della fattura.

Non saranno evase richieste di ricevute o fatture successive al momento dell'ordinativo.

L'I.V.A. è compresa nel prezzo di abbonamento (art. 74/C D.P.R. 633/72).

Inserzioni pubblicitarie

Le richieste vanno indirizzate a: Il Pensiero Scientifico Editore Servizi di Comunicazione Integrativa

Via Bradano 3/c - 00199 Roma

Tel. 06/86207165 (diretto) Fax 06/86207160.



Questo periodico è iscritto all'U.S.P.I.
Unione Stampa Periodica Italiana

Depositato presso il Min. San. in data 24.04.92



NORMISON[®]

Temazepam Wyeth

Confezione: 20 Capsule da 20mg



MEDICUS INTERCON

PROPORRE O



Una moderna azienda farmaceutica non deve limitarsi solamente a proporre a un particolare settore della medicina i farmaci necessari alla cura delle malattie, ma deve piuttosto proporsi più ampiamente come partner di medici specialisti e di pazienti, mediante la fornitura di servizi e strumenti atti anch'essi al raggiungimento di una migliore qualità della vita.

È questa la scelta fatta da SmithKline Beecham Farmaceutici (nata dalla integrazione di ISF, SKF e Zambelletti), azienda di primaria importanza nello scenario farmaceutico nazionale e internazionale, la scelta più difficile, ma anche quella di maggiore soddisfazione, quella di proporsi attivamente, per una presenza testimoniata dai fatti.

Ed è in quest'ottica appunto che si svilup-

PROPORSI ?

perà il servizio intitolato SmithKline Beecham Quality of Life (SBQOL), indirizzato a quanti si trovano quotidianamente ad affrontare il problema dei pazienti depressi o ansiosi: esso consiste in una scala analogico-visiva, disponibile anche su software per Personal Computer, che consente la misurazione dei cambiamenti della qualità della vita nei pazienti depressi o ansiosi ed è frutto di anni di ricerche e di successivi aggiustamenti e modifiche, a partire dal 1987.

La presenza di SmithKline Beecham Farmaceutici nei fatti, quindi, non si esaurisce solo con la proposta di farmaci e di ricerca innovativa ma si arricchisce con la specificità dei servizi e la creatività delle soluzioni.

Un modo nuovo per proporsi, in piena luce, al fianco di medici e di pazienti.



SB *SmithKline Beecham*
Farmaceutici S.p.A.
— IN PSICHIATRIA —
UNA PRESENZA NEI FATTI

SEDUZIONI INTELLETTUALI

IL PENSIERO SCIENTIFICO EDITORE

DAVID GOLDBERG

PETER HUXLEY

DISTURBI EMOTIVI COMUNI UN APPROCCIO BIO-SOCIALE

EDIZIONE ITALIANA A CURA DI MICHELE TANSELLA

"Dopo aver letto l'ultima pagina del nuovo libro di Goldberg e Huxley, ho provato quella sensazione, molto seducente dal punto di vista intellettuale, che il libro abbia determinato un cambiamento di prospettiva e allargato il nostro sguardo..."

Michele Tansella

Nel 1986 Leon Eisenberg affermava: "Le conoscenze biomediche sono indispensabili ma non sufficienti; il rapporto del medico con il paziente deve ispirarsi alle conoscenze derivate dalle scienze sociali". A queste Goldberg e Huxley accostano i risultati delle più recenti scoperte nel campo della psichiatria biologica. Essi realizzano così una sintesi originale e propongono un nuovo modello per la comprensione e l'interpretazione dei disturbi emotivi "comuni". Quest'opera offre allo psichiatra italiano lo spunto per una riflessione sull'importanza dell'assetto organizzativo dei servizi per l'efficacia della risposta assistenziale e terapeutica.

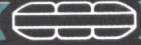
**Un libro di 280 pagine.
Lire 45.000**



Il Pensiero Scientifico Editore

TRITTICO AC

TRAZODONE ANGELINI



"ASSORBIMENTO
CONTROLLATO"



COLLEGIUM INTERNATIONALE NEURO-PSYCHOPHARMACOLOGICUM



CINP



JANSSEN

Schizophrenia Research Award

Year of 1st Award: 1994 (Period June 1992-June 1994)

What?

Bi-annual scientific award, amounting to US\$ 25,000, granted by the Janssen Research Council, Beerse, Belgium, under the auspices of the CINP (Collegium Internationale Neuro-Psychopharmacologicum).

Who?

Any young investigator (less than 45 years old on January 1st of the year of the award) who has performed outstanding research in the area of Clinical Neuroscience of Schizophrenia at a university institute or any other acknowledged scientific institution that is independent of the pharmaceutical industry.

The submitted work should, at least in part, be the result of investigations conducted by the candidate during the five years preceding the year of award.

When?

The recipient of the award will be chosen by an international scientific jury, at least two months prior to the opening ceremony of every bi-annual CINP Congress. The first award will be presented at the opening ceremony of the XIXth CINP Congress in Washington in 1994.

Whom to contact?

For obtaining more detailed regulations of the Award:

Dr. Yves Gelders

International Clin. R&D Department, Janssen Research Foundation, Turnhoutseweg 30, B-2340 Beerse, Belgium

For CINP application forms and submissions:

Dr. Bernd Saletu

Department of Psychiatry/School of Medicine, University of Vienna, Währinger Gürtel 18-20, A-1090 Vienna, Austria