

International Journal of Tropical Insect Science

Published on behalf of
icipe - African Insect Science for Food and Health

Editor

S. Kelemu, *icipe*, Kenya

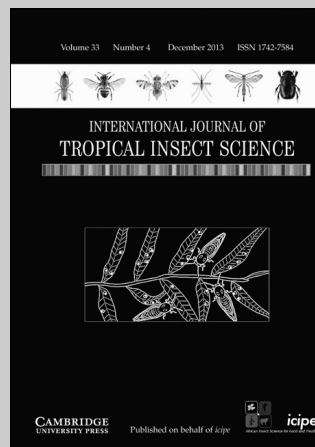
International Journal of Tropical Insect Science is the only journal devoted exclusively to the latest research in tropical and sub-tropical insect science. Each issue brings you original, peer-reviewed research findings on tropical insects and related arthropods, with special emphasis on their environmentally benign and sustainable management. The journal's scope includes arthropod ecology and biodiversity, ethno-entomology, arthropod taxonomy, integrated pest and vector management, and environmental issues. The journal publishes research papers, short communications and scientific notes. The journal also includes reports of meetings and obituaries of prominent scientists, book reviews, and review and mini-review articles that are normally submitted at the invitation of the Editors.

Price information

is available at: <http://journals.cambridge.org/jti>

Free email alerts

Keep up-to-date with new material – sign up at
<http://journals.cambridge.org/jti-alerts>



International Journal of Tropical Insect Science

is available online at:
<http://journals.cambridge.org/jti>

To subscribe contact Customer Services

in Cambridge:

Phone +44 (0)1223 326070
Fax +44 (0)1223 325150
Email journals@cambridge.org

in New York:

Phone +1 (845) 353 7500
Fax +1 (845) 353 4141
Email
subscriptions_newyork@cambridge.org

For free online content visit:
<http://journals.cambridge.org/jti>



CAMBRIDGE
UNIVERSITY PRESS

Entomological Society of Canada / Société d'entomologie du Canada

386 Broadway, Suite 503
Winnipeg, Manitoba, R3C 3R6 Canada

www.esc-sec.ca

telephone/téléphone 888-821-8387, +1 204-282-9823; fax/télécopieur +1 204-947-9767;
e-mail/courriel info@esc-sec.ca

Board officers/Officiers du Comité d'administration

President/Président	Terry Wheeler, Sainte-Anne-de-Bellevue, Québec	+1 514-398-7937	terry.wheeler@mcgill.ca
1 st Vice President/1 ^{er} Vice-président	Neil Holliday, Winnipeg, Manitoba	+1 204-261-9041	Neil.Holliday@umanitoba.ca
2 nd Vice President/2 ^e Vice-président	Patrice Bouchard, Ottawa, Ontario	+1 613-759-7510	patrice.bouchard@agr.gc.ca
Past President/Président sortant	Staffan Lindgren, Prince George, British Columbia	+1 250-960-5846	Staffan.Lindgren@unbc.ca
Secretary/Secrétaire	Alec McClay, Sherwood Park, Alberta	+1 780-464-4962	alec.mcclay@shaw.ca
Treasurer/Trésorier	Christopher Dufault, Ottawa, Ontario	+1 613-728-1677	christopher.p.dufault(at)gmail.com

The Entomological Society of Canada was founded in 1863 to study, advance, and promote entomology. It does this through publications, meetings, scholarships and awards, advocacy, and other activities. Membership is open to all individuals interested in entomology worldwide and is renewable annually. Regular members receive the scientific journal of the Society, *The Canadian Entomologist*, published continuously since 1868, and the newsletter of the Society, the *Bulletin*. Student members receive the *Bulletin* and can elect to receive *The Canadian Entomologist* for a nominal surcharge. All members receive a discount for annual meeting registration fees, have access to members-only privileges at the Society Web site, and receive other benefits. Details on regular and student membership fees and application forms are also available at the Web site. Application forms should be transmitted to the Society Office.

All information found on this page is also available at www.esc-sec.ca. Direct all correspondence about membership, subscriptions, back issues, and changes of address to the Society Office.

Fondée en 1863, la Société d'entomologie du Canada a pour but d'étudier, de faire progresser et de promouvoir l'entomologie. Elle accomplit ceci par des publications, des réunions, des bourses et prix, par plaidoyer ou autres activités. L'adhésion est ouverte à toute personne au monde intéressée à l'entomologie, et elle est renouvelable annuellement. Les membres réguliers reçoivent le journal scientifique de la Société, *The Canadian Entomologist*, qui a été publié sans interruption depuis 1868, et le *Bulletin* de la Société. Les membres étudiants reçoivent le *Bulletin* de la Société et, moyennant un coût nominal, *The Canadian Entomologist*. Tous les membres ont des rabais pour l'inscription à la réunion annuelle, un accès privilégié à la section des membres du site Internet, ainsi que d'autres avantages. Pour les formulaires d'application et des informations concernant l'adhésion régulière ou étudiante, consultez le site Web. Les formulaires d'adhésion doivent être acheminés au siège de la Société.

Toutes les informations sur cette page sont également disponibles au www.esc-sec.ca. Adressez toute correspondance concernant l'adhésion, les abonnements institutionnels, les numéros passés et les changements d'adresses au siège de la Société.

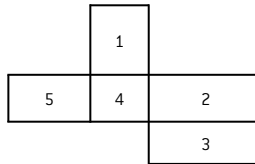
Images

On the spine: Graduate students collect at a light trap late at night. The bright lights are powered by the car's battery [Vernon, British Columbia, Canada]

Des étudiants gradués capturent des insectes dans un piège lumineux tard dans la nuit. Les lumières vives sont alimentées par une batterie de voiture [Vernon, Colombie-Britannique, Canada] [Photo: Ward Strong]

Beneath the title: *Lucilia* (Diptera: Calliphoridae) sitting on a bright chrysanthemum, this blow fly seems to be making up in aesthetics what it lacks in personal hygiene [Oyama, British Columbia, Canada]

Lucilia (Diptera : Calliphoridae) posée sur un chrysanthème coloré, cette mouche semble compenser ses lacunes en hygiène personnelle par l'esthétique [Oyama, Colombie-Britannique, Canada] [Photo: Ward Strong]

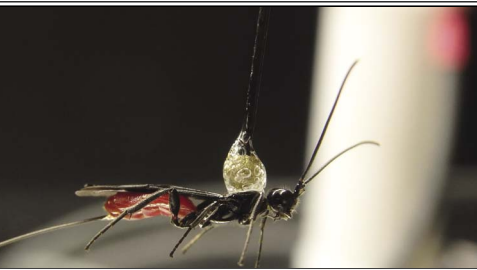


Front cover/Plate supérieur:

- 1 Predator versus parasitoid: *Rhinocoris annulatus* (Hemiptera: Reduviidae) feeding on an Ichneumonidae (Hymenoptera) [Delémont, Switzerland]
Prédateur contre parasitoïde : *Rhinocoris annulatus* (Hemiptera : Reduviidae) se nourrissant d'un ichneumon (Hymenoptera) [Delémont, Suisse] [Photo: Tim Haje]
- 2 Cecropia moth, *Hyalophora cecropia* (Lepidoptera: Saturniidae), just after moulting to third instar. This laboratory-reared caterpillar is from the F2 generation of a gravid female collected in 2014 [Black Donald Lake near Calabogie, Ontario, Canada]
Un saturnie cécropia, *Hyalophora cecropia* (Lepidoptera : Saturniidae), après la mue vers le troisième stade. Cette chenille élevée en laboratoire est de la génération F2 d'une femelle féconde capturée en 2014 [lac Black Donald près de Calabogie, Ontario, Canada] [Photo: Andrea Brauner]
- 3 *Megachile* (Hymenoptera: Megachilidae) leafcutter bees are important pollinators widely used in alfalfa growing areas. This specimen of *Megachile frigida* was excavating its nest in an old wood retaining wall in a garden [Prince George, British Columbia, Canada]
Megachile (Hymenoptera : Megachilidae). Les abeilles découpeuses sont d'importants pollinisateurs largement utilisés dans les aires de cultures de Luzerne. Leur biologie reproductive est plutôt intéressante. Ce spécimen de *Megachile frigida* creusait son nid dans un vieux mur de soutènement en bois dans un jardin [Prince George, Colombie-Britannique, Canada] [Photo: Staffan Lindgren]
- 4 The longhorned beetle *Bellamira scalaris* (Coleoptera: Cerambycidae) preparing for takeoff [Denver, Nova Scotia, Canada]
Le longicorne *Bellamira scalaris* (Coleoptera : Cerambycidae) se préparant à s'envoler [Denver, Nouvelle-Écosse, Canada] [Photo: Colin MacKay]
- 5 A spruce budworm (*Choristoneura fumiferana*; Lepidoptera: Tortricidae) pupa on a balsam fir branch. The spruce budworm is a major native defoliator in eastern Canada [Near Baie-Comeau, Québec, Canada]
Une chrysalide de tordeuse des bourgeons de l'épinette (*Choristoneura fumiferana*, Lepidoptera : Tortricidae) sur une branche de sapin baumier. La tordeuse des bourgeons de l'épinette est un défoliateur indigène dans l'est du Canada [Près de Baie-comeau, Québec, Canada] [Photo: Véronique Martel]

Back cover/Plate inférieur:

Female *Atanycolus* (Hymenoptera: Braconidae), a North American parasitoid of emerald ash borer (Coleoptera: Buprestidae), tethered to a flight mill in a laboratory at the Canadian Forest Service, Great Lakes Forestry Centre to study factors affecting flight [Sault Ste. Marie, Ontario, Canada]
Une femelle *Atanycolus* (Hymenoptera : Braconidae), un parasitoïde nord-américain de l'agrille du frêne (Coleoptera : Buprestidae), attachée à un moulin de vol dans un laboratoire du Service canadien des forêts, au Centre de foresterie des Grands-Lacs afin d'étudier les facteurs qui affectent le vol [Sault-Ste-Marie, Ontario, Canada] [Photo: Justin Gaudon]



Cambridge Journals Online

For further information on this journal please go to the journal website at:
journals.cambridge.org/tce

CAMBRIDGE
UNIVERSITY PRESS